

Sisällysluettelo

1 YLEISTÄ	2
1.1 Vastuuvapauslauseke ja takuun rajoitus	2
1.2 Tarvittavat varusteet	2
1.3 Etäohjattavat toiminnot	3
2 SOVELLUKSEN ASENTAMINEN JA ALKUASETUKSET	4
2.1 Sovelluksen lataaminen	4
2.2 Sovelluksen alkuasetukset	5
2.3 Rekisteröityminen GREE+ -palveluun	5
3 OHJAUS INTERNET-YHTEYDEN AVULLA	6
3.1 Laitteen yhdistäminen internetiin reitittimen kautta	6
3.1.1 Android	6
3.1.2 iOS	9
4 ONGELMATILANTEIDEN RATKAISUT	12

1 YLEISTÄ

1.1 Vastuuvapauslauseke ja takuun rajoitus

Ilmalämpöpumpun laiteohjelman (*firmware* tai *hardware update*) päivittäminen on kielletty takuun raukeamisen uhalla.

Maahantuoja (Scanvarm Oy Ab) toimittamat laitemallit ja niiden laiteohjelmat on testattu toimivaksi vaativissa Suomen ilmasto-olosuhteissa. Maahantuoja ei ole korvausvelvollinen, jos laite vioittuu tai sen ominaisuudet muuttuvat laiteohjelman päivityksen myötä.

Huom. Päivityskielto ei kuitenkaan koske Android- tai iOS-älylaitteelle asennettavaa GREE+ -sovellusta.

1.2 Tarvittavat varusteet

Ilmalämpöpumppu on varustettu sisäänrakennetulla WiFi-toiminnolla, joka mahdollistaa laitteen etäohjauksen älylaitteelle asennettavan GREE+ -sovelluksen avulla. Sovellus on saatavilla useimmille Android- tai iOS (iPhone/iPad) –käyttöjärjestelmällä varustetuille älylaitteille. Sovelluksen ja älylaitteen yhteensopivuuden voi tarkistaa avaamalla älylaitteella GREE+ -sovelluksen sivu sovelluskaupasta. Linkit sovelluskauppoihin löytyvät kotisivuiltamme osoitteesta www.scanvarm.fi/wifi.

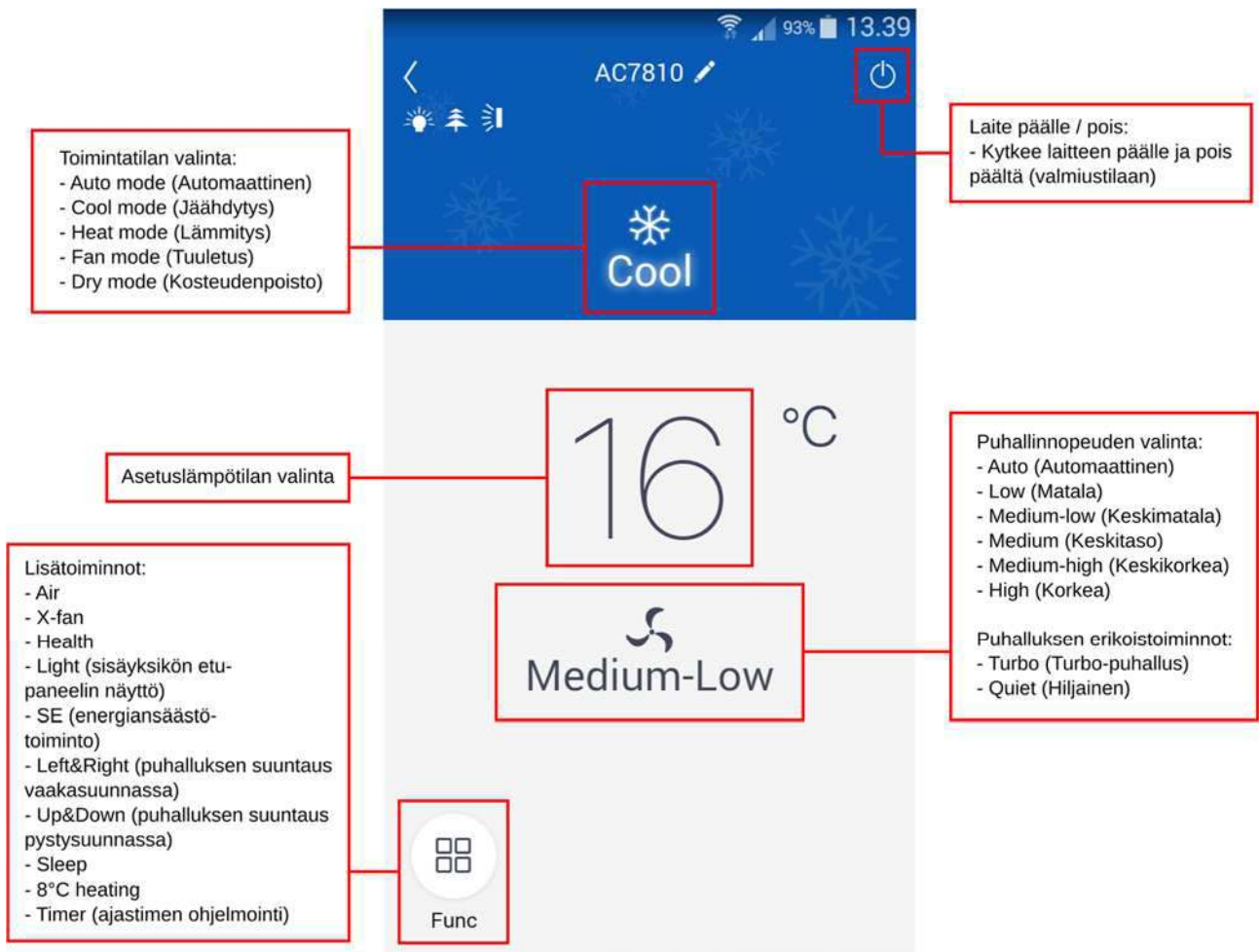
Windows Phone -laitteille sovellusta ei ole saatavilla.

WiFi-toiminnon käyttöönottoa varten tarvitaan seuraavat laitteet:

- 1) Gree ilmalämpöpumppu, jossa sisäänrakennettu WiFi-ominaisuus
- 2) Android- tai iOS-käyttöjärjestelmällä varustettu älylaite, kuten matkapuhelin tai tabletti
- 3) Ilmalämpöpumpun läheisyyteen asennettu WiFi(WLAN)-ominaisuuksilla varustettu modeemi- tai reititin, josta esteetön pääsy internettiin

1.3 Etäohjattavat toiminnot

GREE+ sovelluksen avulla voidaan säätää seuraavia laitteen toimintoja:



Huom:

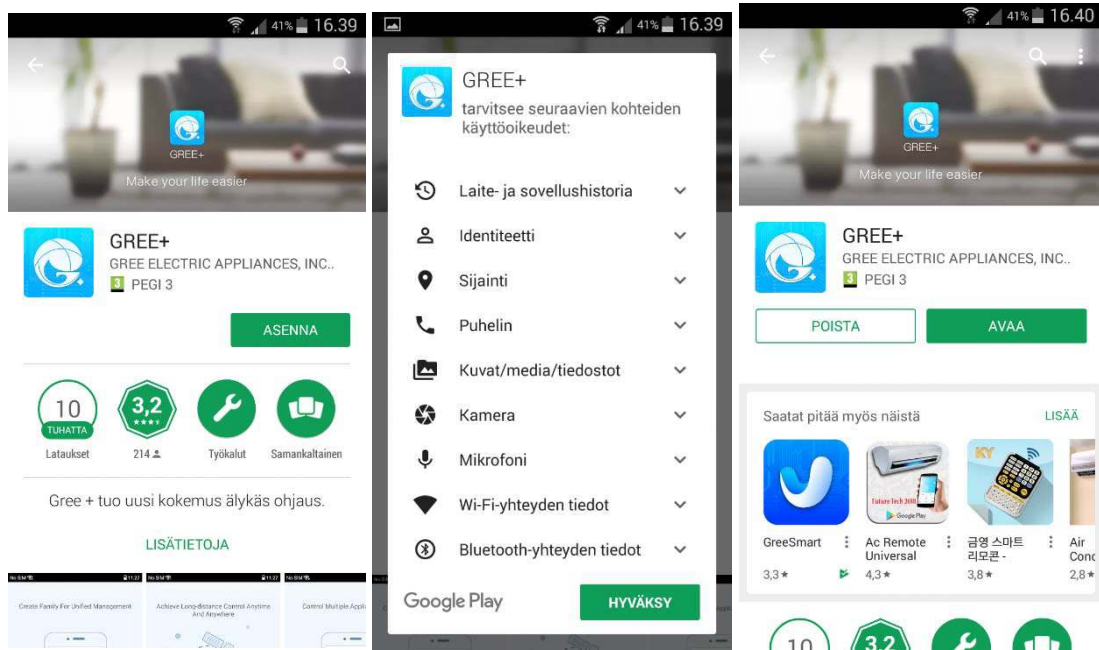
- Toimintojen tarkemmat kuvaukset löytyvät laitteen sisäyksikön käyttö- ja asennusohjeesta.
- I-Feel-toimintoa (kaukosäätimen lämpötilamittaus) ei voida käyttää GREE+ -sovelluksen avulla.

2 SOVELLUKSEN ASENTAMINEN JA ALKUASETUKSET

2.1 Sovelluksen lataaminen

Lataa ja asenna GREE+ -sovellus laitteesi sovelluskaupasta (Android: Play Kauppa, iOS: App Store).

Asennettuasi sovelluksen, sovelluksen kuvake () ilmestyy älylaitteen sovellusluetteloon.



(Esimerkkikuvat ovat viitteellisiä. Näkymä voi vaihdella laitteiden ja versioiden välillä.)

2.2 Sovelluksen alkuasetukset

Varmista ensin, että älylaitteesi on yhdistetty internetiin joko mobiililaajakaistan (3G/4G) tai internet-reittimesi (WiFi) välityksellä.

Käynnistä sen jälkeen GREE+ -sovellus painamalla sovelluksen kuvaketta.

2.3 Rekisteröityminen GREE+ -palveluun

Rekisteröitymiseen tarvitaan toimiva internet-yhteys.

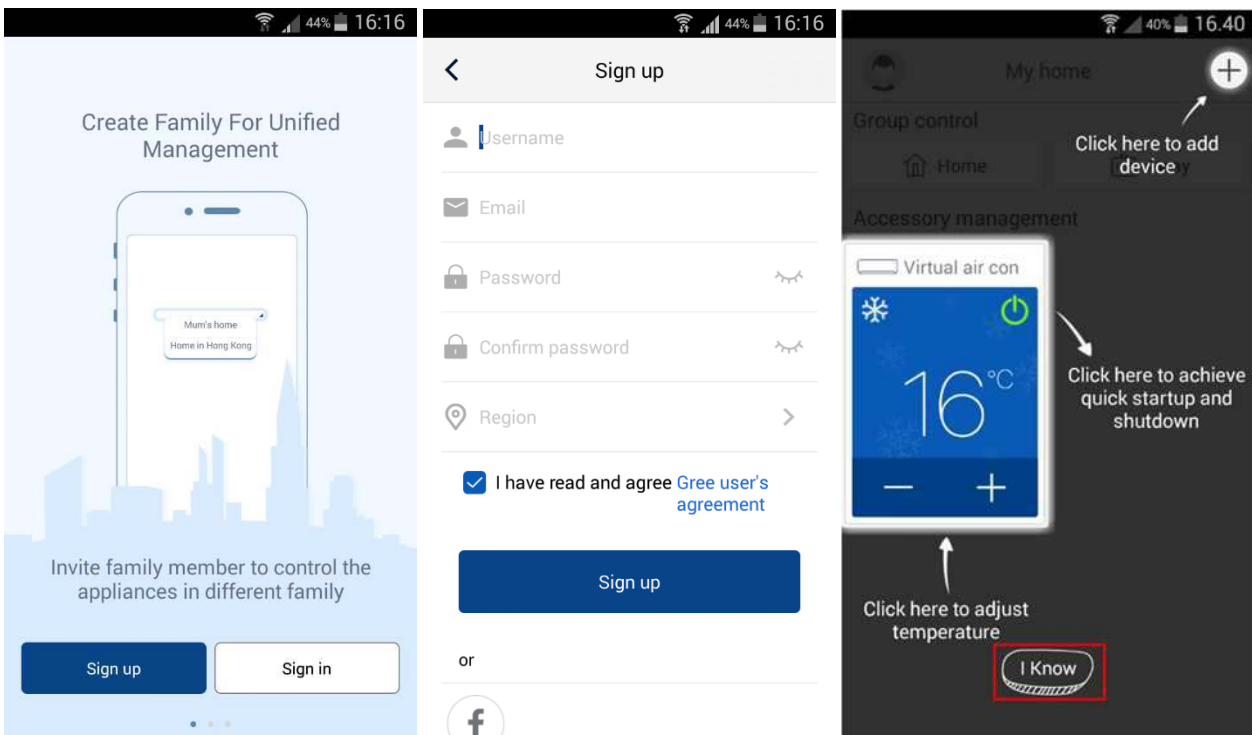
Klikkaa vasemmassa alareunassa olevaa "Sign Up" (Rekisteröidy) -nappia.

Syötä kenttiin seuraavat tiedot:

Email	Sähköpostiosoite
Username	Käyttäjänimi
Password	Salasana
Confirm password	Salasanan vahvistus (sama salasana)
Region	Alue (valitse Eurooppa (<i>Europe</i>))

Paina tämän jälkeen "Sign Up" (rekisteröidy). Olet nyt rekisteröitynyt ja kirjautunut sisään GREE+ -palveluun. Paina viimeiseksi "I Know", näytölle ilmestyy nyt sovelluksen aloitusnäky.

(Nämä alkuasetukset määritetään vain sovelluksen ensimmäisellä käynnistyskerralla. Tämän jälkeen sovellus siirtyy käynnistäessä aina suoraan aloitusnäkyyn.)



3 OHJAUS INTERNET-YHTEYDEN AVULLA

3.1 Laitteen yhdistäminen internetiin reitittimen kautta

Huom! Seuraavat asennusvaiheet eroavat Android- ja iOS-sovellusversioiden välillä. Jos käytössäsi on iOS-laite (iPhone/iPad), siirry seuraavan osion yli kohtaan "3.1.2 iOS".

3.1.1 Android

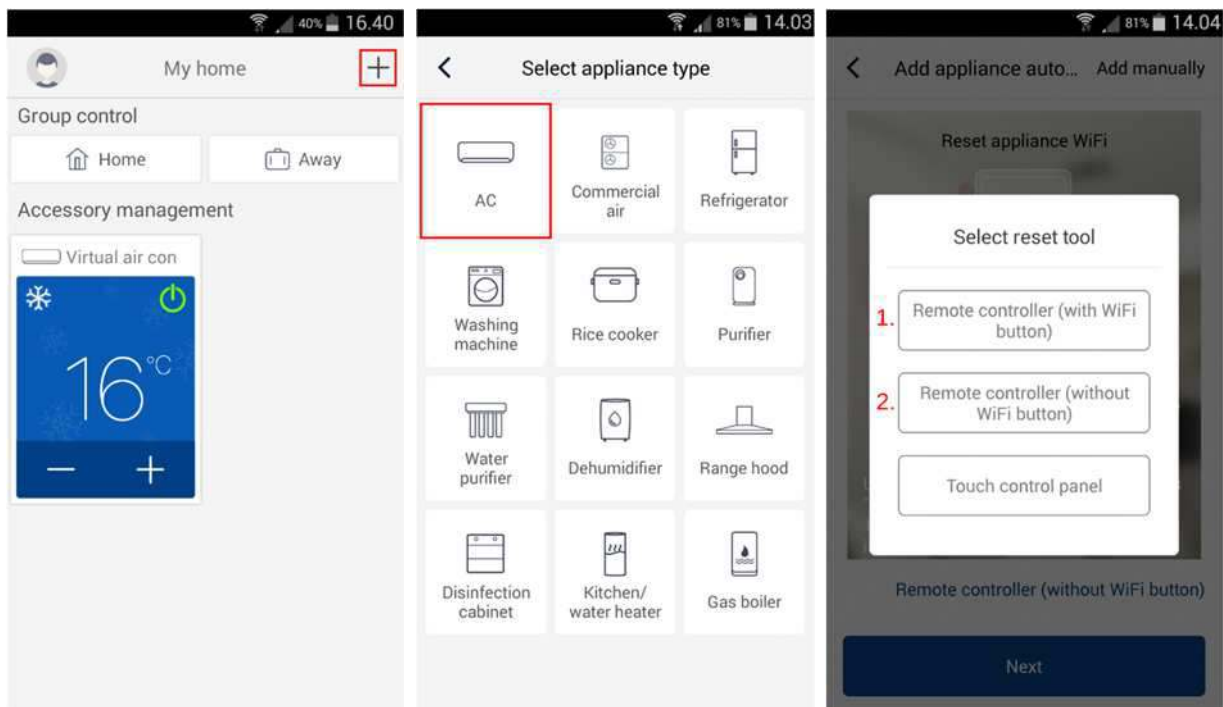
Huom! Laitteen etäohjaukseen internetin kautta tarvitaan GREE+ -tili (kts. kohta 2.3).

Avaa GREE+ -sovellus ja siirry sovelluksen aloitusnäkyyn. Paina oikeasta ylälaudasta kuvaketta "+" ja valitse avautuvasta valikosta "AC" (ilmastointilaite).

Sovellus kysyy seuraavaksi minkä tyyppinen kaukosäädin / ohjauspaneeli on käytössä. Valitse käyttämäsi kaukosäädin seuraavista vaihtoehdoista:

Vaihtoehto 1: Kaukosäädin jossa on WiFi-näppäin

Vaihtoehto 2: Kaukosäädin jossa ei ole WiFi-näppäintä



Paina seuraavan näkymän ylälaidasta "Add manually" (manuaalinen määrittys).

Sovellus kehottaa sinua seuraavaksi nollaamaan ilmalämpöpumpun WiFi-sovittimen valitsemasi kaukosäätimen avulla.

Vaihtoehto 1: Kaukosäädin jossa on WiFi-näppäin

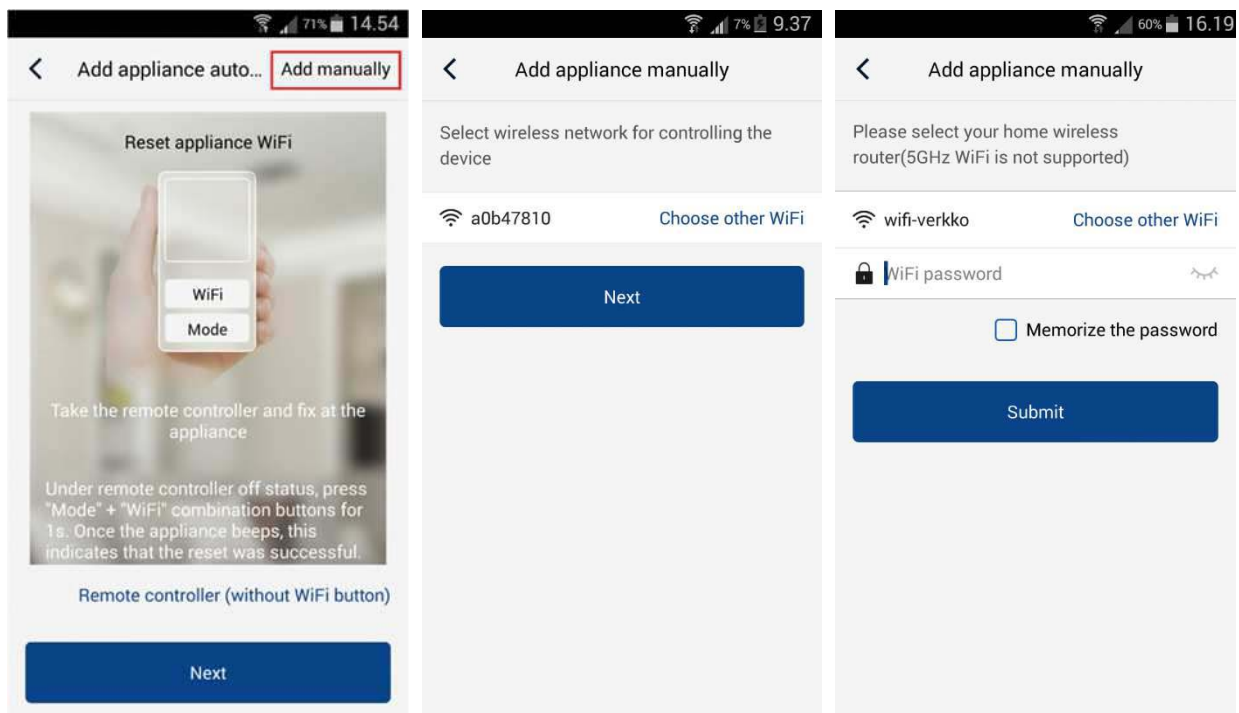
Varmista, että ilmalämpöpumppu on kytketty pois päältä (valmiustilassa). Paina "Mode" ja "WiFi" näppäimiä samanaikaisesti 1 sekunnin ajan. Laite antaa äänimerkin.

Vaihtoehto 2: Kaukosäädin jossa ei ole WiFi-näppäintä

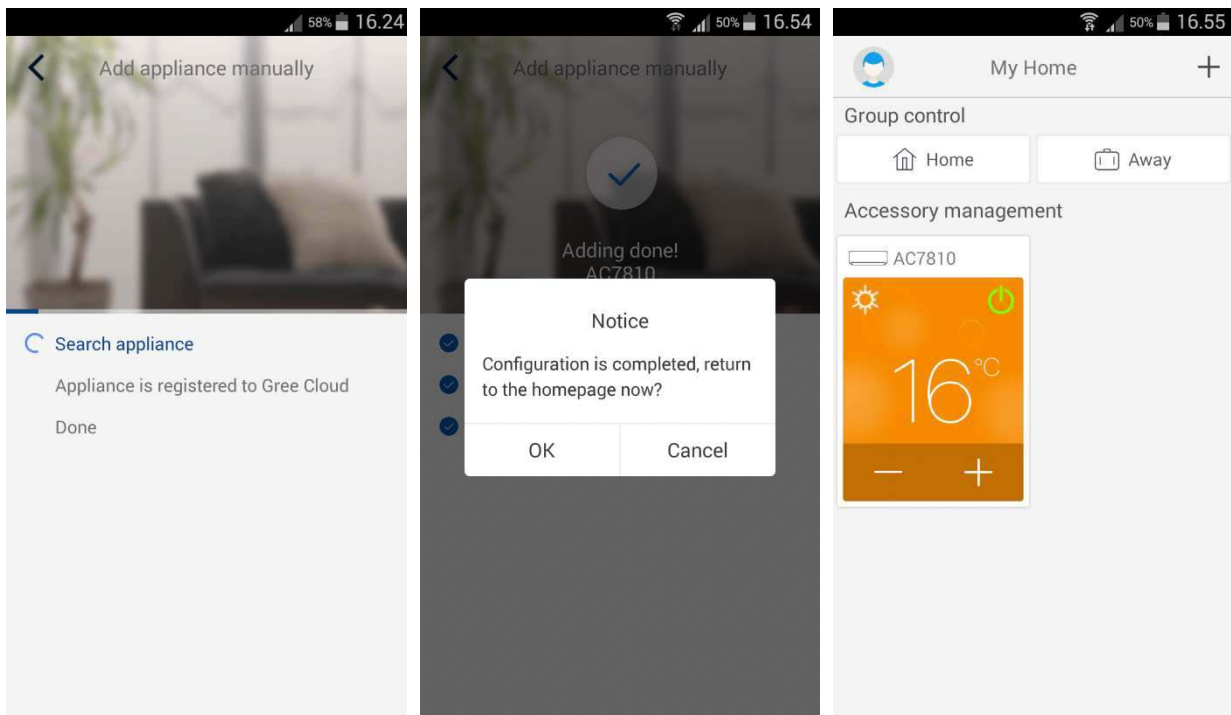
Paina "Mode" ja "Turbo" näppäimiä samanaikaisesti 10 sekunnin ajan. Laite antaa äänimerkin.

Valitse listasta ilmalämpöpumpun WiFi-verkko, jonka nimi (SSID) on laitteen MAC-osoitteen viimeiset kahdeksan merkkiä, ja paina "Next".

Valitse seuraavaksi internet-reitittimesi WiFi-verkon nimi (SSID). Syötä verkon salasana ja paina "Submit".



Odoteta hetki, kunnes sovellus on yhdistänyt Ilmalämpöpumpun internetiin reitittimesi välityksellä, ja paina "OK". Voit siirtyä ohjaamaan laitetta painamalla laitteen nimeä sovelluksen päänäkymästä.



3.1.2 iOS

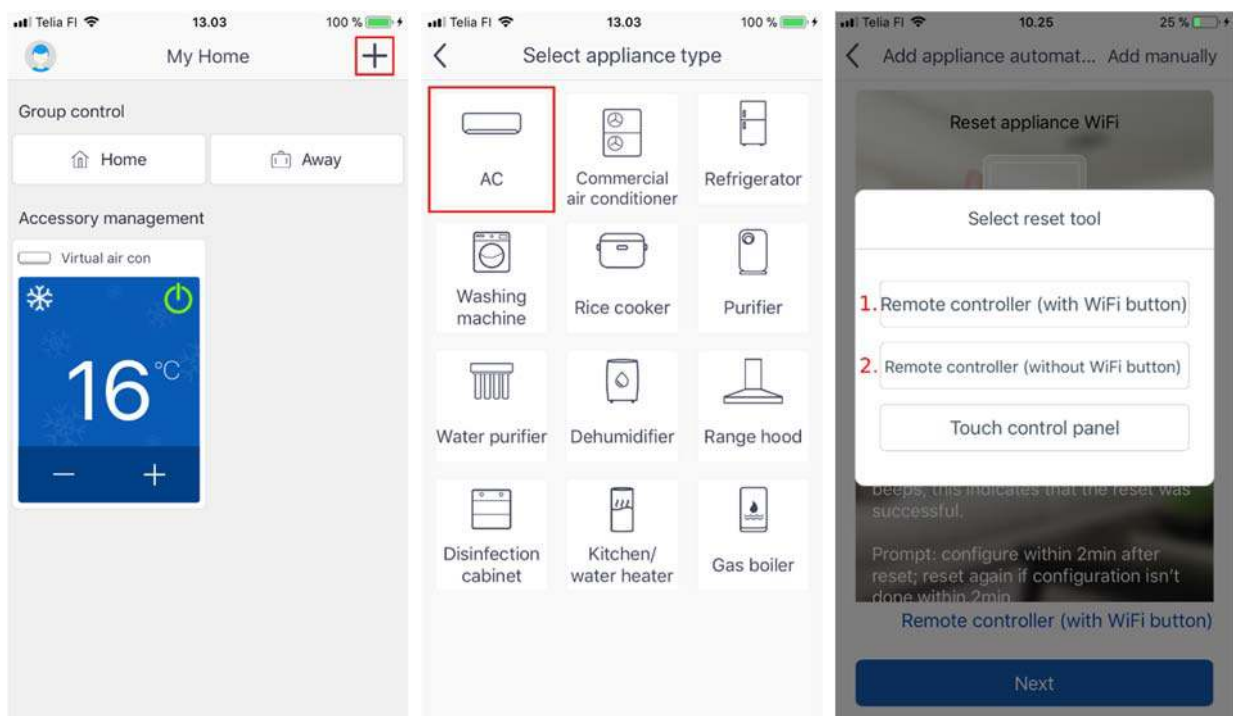
Huom! Laitteen etäohjaukseen internetin kautta tarvitaan GREE+ -tili (kts. kohta 2.3).

Avaa GREE+ -sovellus ja siirry sovelluksen aloitusnäkympään. Paina oikeasta ylälaidasta kuvaketta ” + ” ja valitse avautuvasta valikosta ”AC” (ilmastointilaite).

Sovellus kysyy seuraavaksi minkä tyyppinen kaukosäädin sinulla on käytössä. Valitse käyttämäsi kaukosäädin seuraavista vaihtoehtoista:

Vaihtoehto 1: Kaukosäädin jossa on WiFi-näppäin

Vaihtoehto 2: Kaukosäädin jossa ei ole WiFi-näppäintä



Paina seuraavan näkymän ylälaidasta "Add manually" (manuaalinen määrittys).

Sovellus kehottaa sinua seuraavaksi nollaamaan ilmalämpöpumpun WiFi-sovittimen valitsemasi kaukosäätimen avulla.

Vaihtoehto 1: Kaukosäädin jossa on WiFi-näppäin

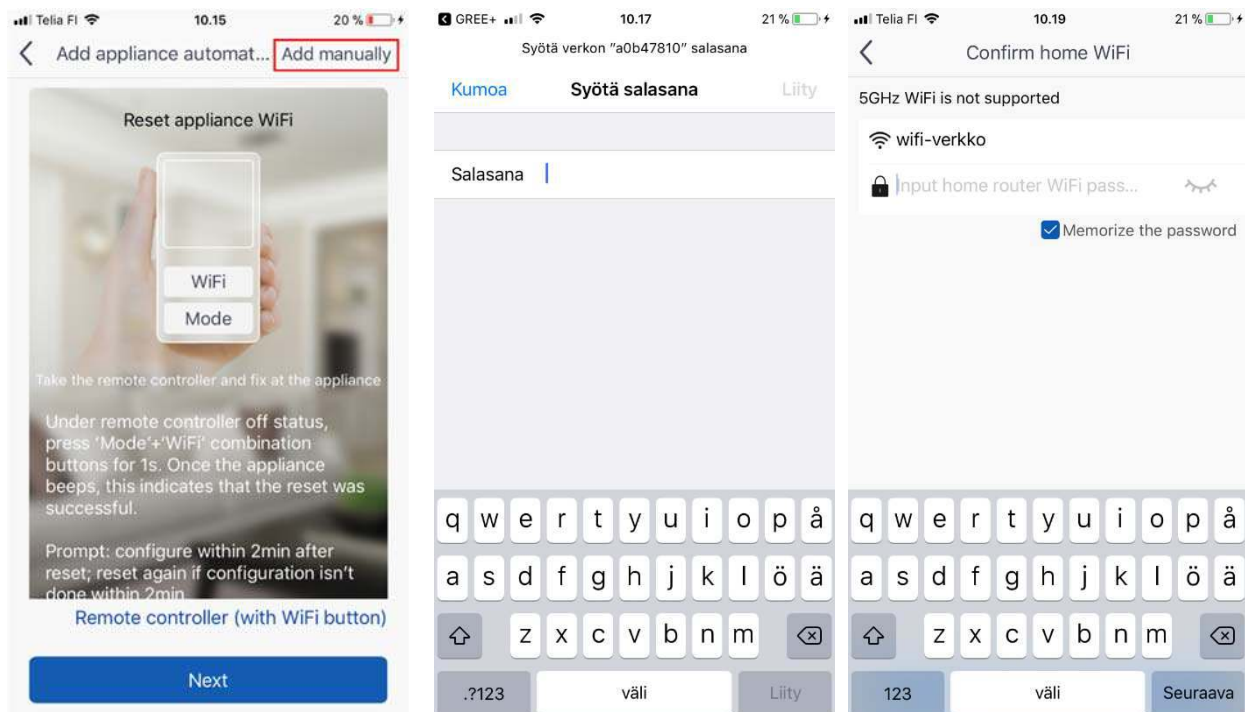
Varmista, että ilmalämpöpumppu on kytketty pois päältä (valmiustilassa). Paina "Mode" ja "WiFi" näppäimiä samanaikaisesti 1 sekunnin ajan. Kun laite on antanut äänimerkin, odota 5 sekuntia ja ota laitteen sähköpistoke pois seinästä 3 sekunnin ajaksi. Paina seuraavaksi "Next".

Vaihtoehto 2: Kaukosäädin jossa ei ole WiFi-näppäintä

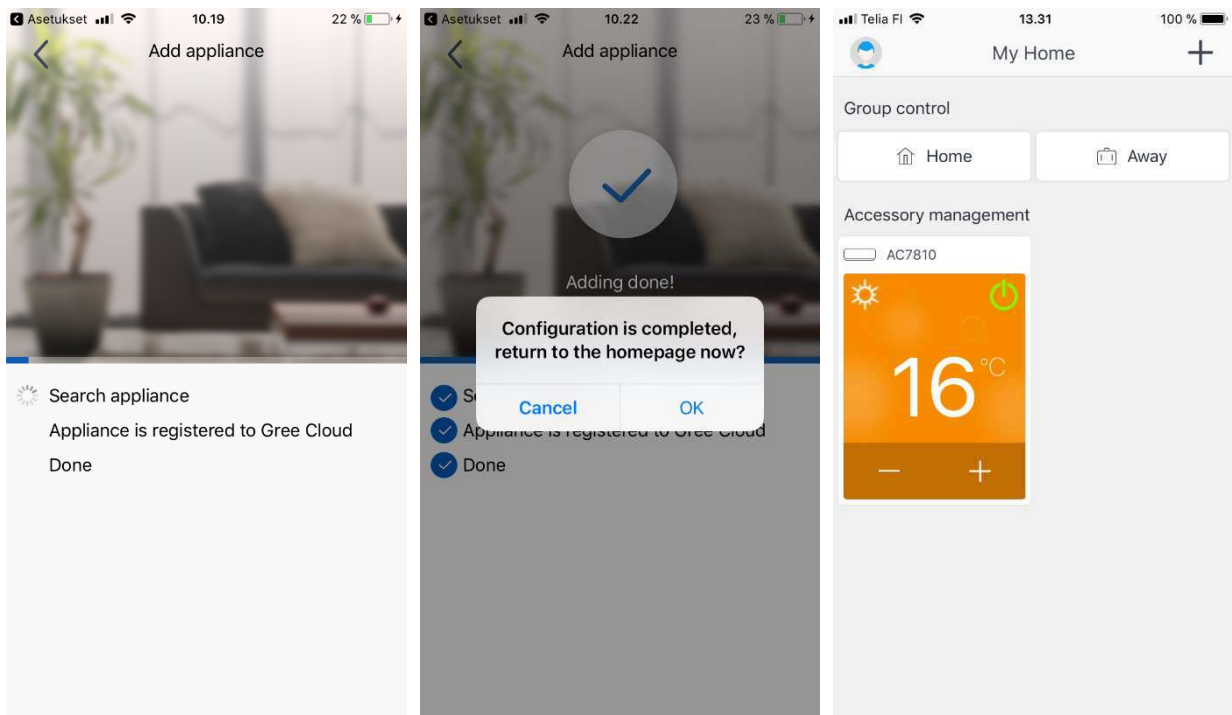
Paina "Mode" ja "Turbo" näppäimiä samanaikaisesti 10 sekunnin ajan. Kun laite on antanut äänimerkin kaksi kertaa, odota 5 sekuntia ja ota laitteen sähköpistoke pois seinästä 3 sekunnin ajaksi. Paina seuraavaksi "Next".

Seuraavaksi sovellus ohjaa sinut iOS asetuksiin yhdistämään puhelimesi ilmalämpöpumpun WiFi-verkkoon, jonka nimi (SSID) on laitteen MAC-osoitteen viimeiset kahdeksan merkkiä ja salasana on "12345678". Kun olet liittynyt puhelimella ilmalämpöpumpun WiFi-verkkoon, palaa takaisin GREE+ sovellukseen.

Sovellus kysyy seuraavaksi internet-reitittimesi WiFi-verkon nimeä (SSID) ja salasanaa. Paina seuraavaksi "Submit". Sovellus ohjaa sinut nyt iOS asetuksiin ja kehottaa sinua yhdistämään puhelimesi takaisin internet-reitittimesi WiFi-verkkoon. Kun olet liittynyt puhelimellasi takaisin internet-reitittimesi WiFi-verkkoon, palaa takaisin GREE+ sovellukseen.



Odota hetki, kunnes sovellus on yhdistänyt Ilmalämpöpumpun internettiin reitittimesi välityksellä, ja paina "OK". Voit siirtyä ohjaamaan laitetta painamalla laitteen nimeä sovelluksen päänäkymästä.



4 ONGELMATILANTEIDEN RATKAISUT

#1: Laitteen yhdistäminen internetiin reitittimen kautta ei onnistu.

Tarkista, että olet kirjautunut sisään GREE+ -palveluun.

Tarkista että WiFi-reitittimestäsi on pääsy internetiin, ja että reitittimen WiFi-verkko on yhteensopiva ilmalämpöpumpun WiFi-sovittimen kanssa. Gree-ilmalämpöpumppujen WiFi-toiminto tukee useita yleisimpiä verkkoasetuksia. Suosittelemme käyttämään WPA2-turvallisuusprotokollaa ja AES-salausta.